



Общество с ограниченной ответственностью «ЭРИС»

ЭРИС АРМ-2000

Руководство пользователя

Чайковский 2026

Настоящая руководство пользователя предназначена для изучения работы панели оператора. Руководство пользователя устанавливает порядок работы с панелью и содержит пояснения о навигации по панели оператора.

Данное программное обеспечение устанавливается на операторскую панель Weintek различных моделей. Предназначено для визуализации поступающих от контроллеров сигналов и ввода корректирующих данных. С помощью данного устройства возможно управлять режимом работы оборудования и определить текущий статус.

Панель оператора служит для индикации текущего состояния оборудования и представляет собой ЖК-дисплей и сенсорный экран. С помощью сенсорного управления с панели оператора можно изменить режим работы оборудования, вызвать на дисплей интересующие параметры и величины, ввести новые установки. На дисплее панели оператора информация представлена на нескольких экранах. Информация на экранах может быть представлена в виде числовых значений параметров и комментариев к ним. Доступ к параметрам осуществляется кнопками меню. Представленные параметры могут быть отображаемыми (значение параметра не может быть изменено оператором) и изменяемыми (значение параметра может быть изменено).

1 Главное окно

При включении панели оператора отображается главное окно. Главное окно состоит из таблицы статусов состояния и позицией подключаемых каналов к СГМ ЭРИС-130 датчиков-газоанализаторов. (рисунок 1).

Статус «НОРМА» означает, что на одном или более каналов работают нормально, загазованность не превышает установленных порогов и нет обрывов датчиков.

Статус «ПОРОГ 1» указывает на то, что на одном или более каналов превышен первый порог по загазованности.

Статус «ПОРОГ 2» указывает на то, что на одном или более каналов превышен второй порог по загазованности.

Статус «АВАРИЯ» указывает на то, что на одном или более каналов датчик находится в обрыве.

САКЗ		11:11		Ж		?	
1	Отсек заправки горючего "Г"	0.0	N ₂ H ₄	мг/м ³	НОРМА		
2	Отсек заправки горючего "Г"	0.0	O ₂	% об. д.	НОРМА		
3	Штурвальная "Г"	0.0	O ₂	% об. д.	НОРМА		
4	Отсек заправки окислителя "О"	0.0	NO ₂	мг/м ³	НОРМА		
5	Отсек заправки окислителя "О"	0.0	O ₂	% об. д.	НОРМА		
6	Штурвальная "О"	0.0	O ₂	% об. д.	НОРМА		

Условные обозначения:

НОРМА - отсутствие загазованности, рабочий режим

ПОРОГ1 - загазованность объекта, превышение порога 1

ПОРОГ2 - загазованность объекта, превышение порога 2

*подробные обозначения во вкладке "Справка"

Техническая поддержка | Тел: 8 (342) 416-55-11 | эл. почта: service@eriskip.ru | сайт: www.eriskip.com


Рисунок 1 – Главное окно панели оператора индикация


Состояние каналов подключаемых датчиков-газоанализаторов отображаются статусами, существуют следующие виды (рисунок 2):


КАНАЛ ОТКЛЮЧЕН	- канал отключен, не выбран тип газа на СГМ ЭРИС-130;
НЕТ СВЯЗИ С СГМ	- нет связи с СГМ ЭРИС-130;
НОРМА	- подключаемый канал исправен, показания в норме;
ПОРОГ1	- превышен ПОРОГ 1;
ПОРОГ2	- превышен ПОРОГ 2;
АВАРИЯ	- канал в состоянии АВАРИЯ;
ПРОГРЕВ	- режим прогрева;

Рисунок 2 – Индикация состояний ДГС

2 Дополнительные окна


Из главного окна панели можно перейти в дополнительные окна, нажав на соответствующее изображение. Для возврата на главное окно из любого дополнительного окна необходимо нажать кнопку «На главную» .

При нажатии на кнопку «Регистры»  открывается окно просмотра регистров (рисунок 3). В этом окне напротив каждой позиции показывается в реальном времени его состояние, концентрация и выходной ток датчика. Параметр «Состояние» является информационным и используется заводом-изготовителем в случае возникновения нестандартных ситуаций.



№ п/п	Состояние	Ток, мА	Концентрация, мг/м ³ или %об. д.
Канал 1	0	0.000	0.0
Канал 2	0	0.000	0.0
Канал 3	0	0.000	0.0
Канал 4	0	0.000	0.0
Канал 5	0	0.000	0.0
Канал 6	0	0.000	0.0


Рисунок 3 – Окно просмотра регистров

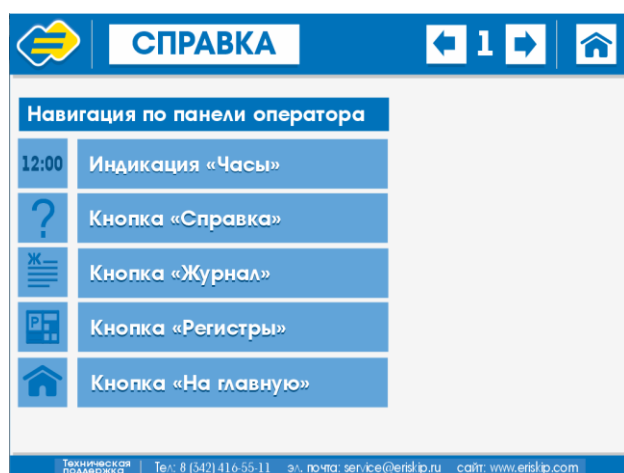
При нажатии на кнопку «Журнал»  открывается окно просмотра журнала событий (рисунок 4). В этом журнале фиксируются все нестандартные ситуации: запуск панели оператора, потеря связи с СГМ, превышение порогов. Все события в журнале хранятся в течение 30 дней. При необходимости события можно сохранить на компьютер в отдельный файл. Выгрузка событий описана в разделе 3.

		ЖУРНАЛ СОБЫТИЙ	
29.08.2022	10:37:30	Запуск панели оператора	⚙
29.08.2022	10:37:30	Отсек заправки горючего "Г", N2H4 - сработка аварии	
29.08.2022	10:37:30	Штурвальная "Г", O2 - сработка аварии	
29.08.2022	10:37:30	Отсек заправки окислителя "О", NO2 - сработка аварии	
29.08.2022	10:37:30	Отсек заправки окислителя "О", O2 - сработка аварии	
29.08.2022	10:37:30	Штурвальная "О", O2 - сработка аварии	
29.08.2022	10:37:30	Отсек заправки горючего "Г", N2H4 - сработал Порог 1	
29.08.2022	10:37:30	Отсек заправки горючего "Г", O2 - сработал Порог 1	
29.08.2022	10:37:30	Отсек заправки окислителя "О", NO2 - сработал Порог 1	
29.08.2022	10:37:30	Штурвальная "Г", O2 - сработал Порог 2	
29.08.2022	10:37:30	Отсек заправки горючего "Г", N2H4 - показания исправны, канал в норме	
29.08.2022	10:37:30	Отсек заправки окислителя "О", O2 - показания исправны, канал в норме	
29.08.2022	11:07:34	Запуск панели оператора	
29.08.2022	11:07:34	Отсек заправки горючего "Г", N2H4 - сработка аварии	
29.08.2022	11:07:34	Отсек заправки горючего "Г", O2 - сработка аварии	
29.08.2022	11:07:34	Штурвальная "Г", O2 - сработка аварии	
29.08.2022	11:07:34	Отсек заправки окислителя "О", NO2 - сработка аварии	
29.08.2022	11:07:34	Отсек заправки окислителя "О", O2 - сработка аварии	
29.08.2022	11:07:34	Штурвальная "О", O2 - сработка аварии	

Техническая поддержка | Тел: 8 (342) 416-55-11 эл. почта: service@eriskip.ru сайт: www.eriskip.com

Рисунок 4 – Окно просмотра журнала событий

При нажатии на кнопку «Справка»  открывается окно справочной информации (рисунок 5 а, б). Окно справки содержит несколько страниц, для отображения следующей или предыдущей страницы используйте стрелки в верхней части экрана. В этом окне содержится описание кнопок панели оператора и индикации каналов на мнемосхемах.



а)



б)

Рисунок 5 – Окна справочной информации

3 Выгрузка журнала событий

Для сохранения журнала событий на компьютер необходимо, чтобы на компьютере был установлен пакет программ EasyBuilder Pro (можно скачать на официальном сайте www.rusavtomatika.com). Для начала выгрузки журнала нужно подключить компьютер к панели оператора с помощью кабеля Ethernet через сетевой коммутатор. Затем запустить программу Utility Manager, входящую в пакет программ EasyBuilder Pro (рисунок 6).

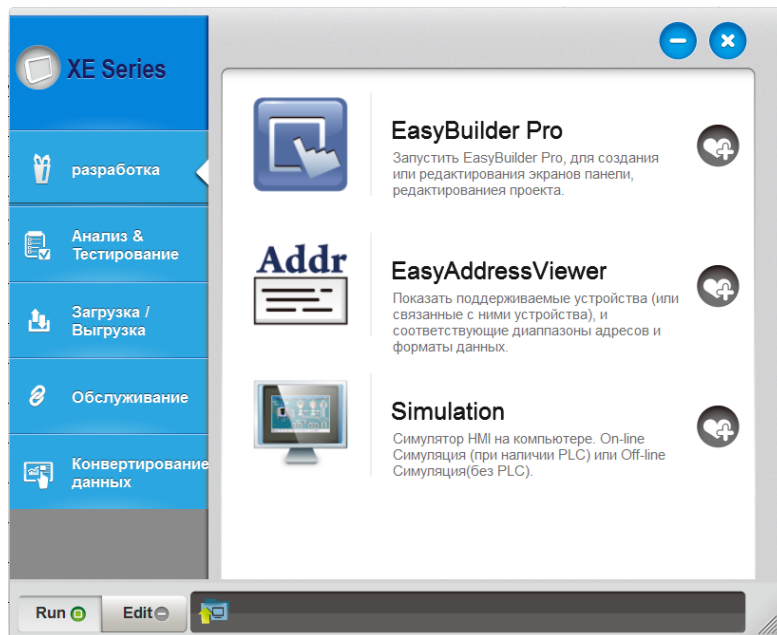


Рисунок 6 – Главное окно Utility Manager

В левом верхнем углу выбрать режим cMT Series (рисунок 7, а). В разделе «Загрузка / Выгрузка» выбрать действие «Выгрузка» (рисунок 7, б).

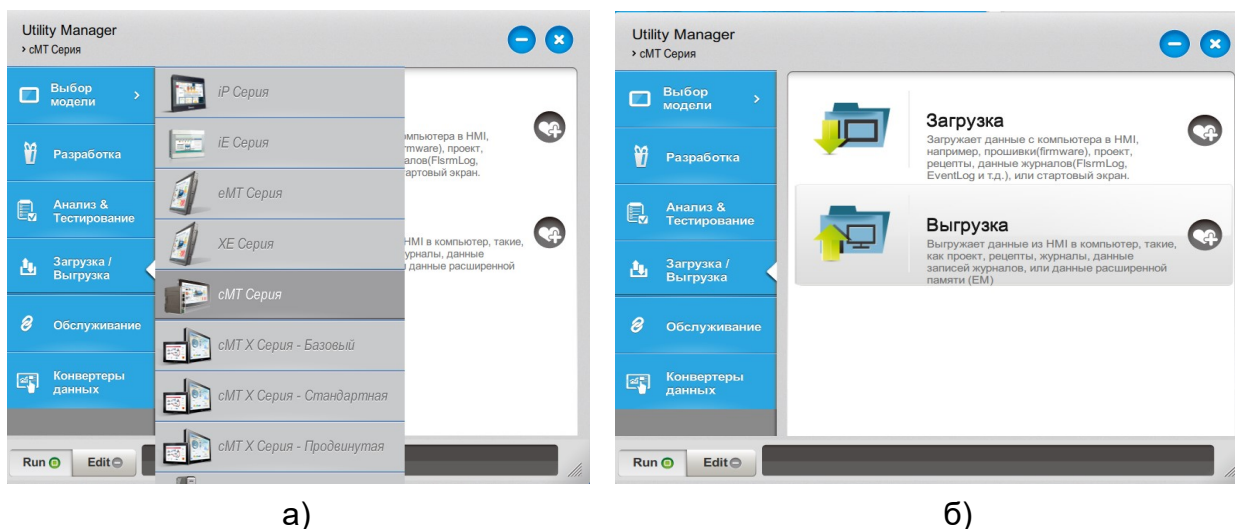
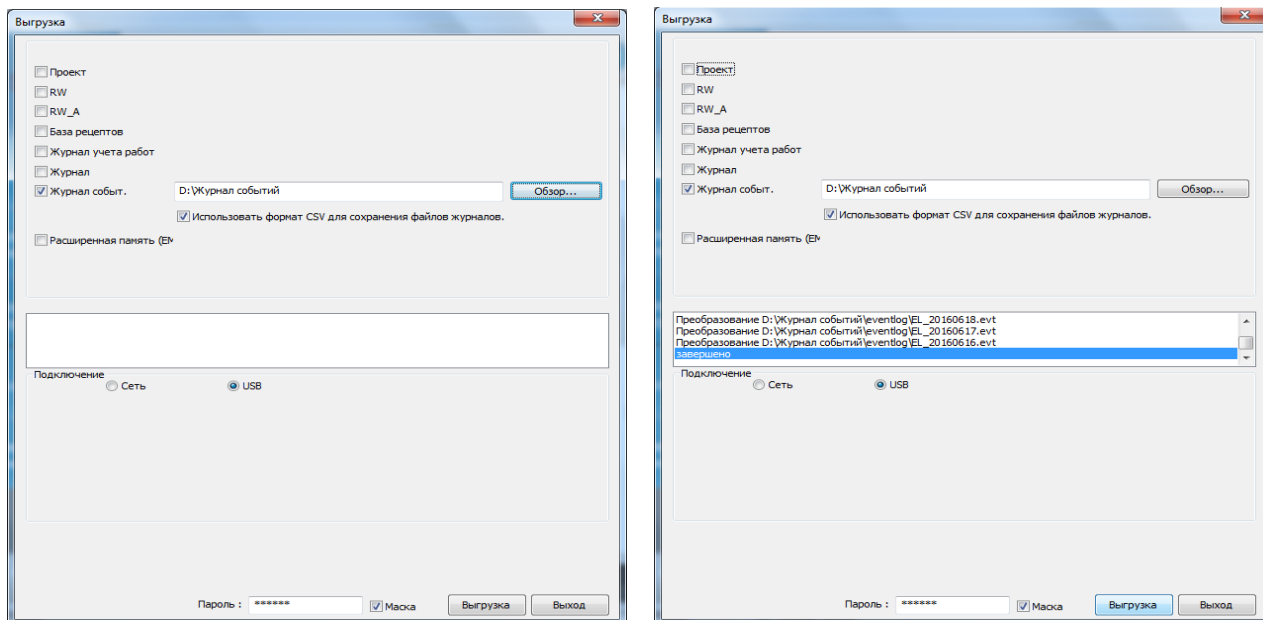


Рисунок 7 – Выбор режима Utility Manager и выбор действия «Выгрузка»

В открывшемся окне поставить «галочку» напротив «Журнал событий», а также напротив «Использовать формат CSV для сохранения файлов журналов». С помощью

кнопки «Обзор» указать путь сохранения файлов (рисунок 8, а). Нажать кнопку «Выгрузка» снизу окна. Произойдет выгрузка файлов формата .CSV в указанную директорию (рисунок 8, б). Количество файлов будет равно количеству дней, в течение которых происходило сохранение в журнале событий. Для открытия этих файлов необходимо, чтоб на компьютере была установлена программа Microsoft Excel.



а)

б)

Рисунок 8 – Выгрузка журнала событий

4 Связь с панелью оператора

Связь панели оператора и СГМ ЭРИС-130 осуществляется по интерфейсу Ethernet, по протоколу Modbus UDP/IP.

Приборы по умолчанию имеют следующие сетевые настройки:

Параметр	СГМ ЭРИС-130	Панель оператора
IP	192.168.1.30	192.168.1.20
Маска	255.255.255.0	255.255.255.0
Шлюз	192.168.1.1	192.168.1.1
UDP порт	5002	5002

5 Информация о предприятии-изготовителе

Общество с ограниченной ответственностью «ЭРИС»

Адрес: 617762, Пермский край, г. Чайковский, ул. Промышленная, 8/25

Тел/Факс: +7 (34241) 6-55-11, +7 (800) 550-07-15

E-mail: info@eriskip.ru

Техническая поддержка: service@eriskip.ru

Сайт: eriskip.com